

<b>TDOK-nummer</b>	<b>Dokumentdatum</b>	<b>Version</b>
TDOK 2014:0230	2021-01-01	11.0
<b>Fastställt av</b>	<b>Gäller från</b>	<b>Ersätter</b>
Chef PLkvtj	2021-01-01	[Ersätter]
<b>Skapat av</b>		<b>Konfidentialitetsnivå</b>
Maria Hedqvist, PLkvtj		1 Ej känslig

## Trafikverkets kompetenskrav för tillträdes- och trafiksäkerhetsfunktioner

*Detta dokument ingår i Trafikverkets ledningssystem och är en del av säkerhetsstyrningssystemet för järnväg. Se särskilda regler för förvaltning av säkerhetstillstånd.*

### Innehållsförteckning

1	Syfte .....	2
2	Omfattning .....	2
3	Ansvar och uppföljning .....	2
4	Allmänt om utbildningar .....	3
4.1	Utbildning .....	3
4.2	Funktion .....	3
4.3	Hälsoundersökningar .....	3
4.4	Regelbundet utövande .....	3
4.5	Utbildare .....	4
4.6	Praktik (Färdighet) .....	4
4.7	Kunskapskontroll .....	4
4.8	Kompetenskravsnivåer .....	5
4.9	Repetitionsutbildning/fortbildning .....	5
4.10	Kompletteringsutbildning .....	6
4.11	Inskränkning av behörighet .....	6
4.12	Utträde på egen begäran .....	7
4.13	Dokumentation .....	7
5	Utbildare för tillträdes- och trafiksäkerhetskompetenser .....	7
6	Tillträdesbehörigheter .....	7
6.1	Skyddsanvisningar .....	7
6.2	Tillträdesbehörigheter med kompetenskravsspecifikation .....	8
7	Trafiksäkerhetskompetens, behörigheter .....	8
7.1	Trafiksäkerhetskompetenser med kompetenskravsspecifikation .....	8

TDOK-nummer	Version
TDOK 2014:0230	11.0

7.2	Ställverksoperatör sidospår .....	9
7.3	Trafikplanerare .....	9
7.4	Tågklarerare .....	9
7.5	Tågledare .....	10
7.6	Drifttekniker .....	10
7.7	Eldriftingsenjör .....	10
7.8	Övriga funktioner med betydelse för teknisk trafiksäkerhet .....	11
7.9	Övriga funktioner med betydelse för teknisk elsäkerhet .....	11
8	Trafikverkets utbildningsstruktur.....	12
9	Referenser.....	13
10	Versionslogg .....	14

## 1 Syfte

Trafiksäkerhetsbestämmelsen är framtagen för att generellt beskriva vilka krav som kan finnas på funktioner som har betydelse för säkerheten.

Genom det uppfyller Trafikverket delar av de krav som Transportstyrelsen ställer i TSFS 2015:34 att infrastrukturförvaltare ansvarar för att säkerhetsstyrningssystemet uppfyller de kriterier som bl.a. anges i (EU) nr 2018/762 avsnitt 4.2 Kompetens, avseende kompetensstyrning.

## 2 Omfattning

Dokumentet anger grundläggande krav för kompetenser inom arbetsmiljö och trafiksäkerhet för utpekade funktioner, som arbetar inom Trafikverkets tillstånd att vara infrastrukturförvaltare, eller trafikleder/driftleder den järnvägsinfrastruktur Trafikverket förvaltar. Specifika kompetenskrav för respektive funktion återfinns i funktionens kompetenskravsspecifikation (KKS).

## 3 Ansvar och uppföljning

När Trafikverket anlitar personal och upphandlar leverantör för funktioner med påverkan på säkerheten på järnväg ska Trafikverket säkerställa att denna personal uppfyller krav på kompetens och behörighet. Dessa krav ska ställas i upphandlingsskedet och kontrolleras i samband med kontraktsskrivning, vid startmöte samt följas upp löpande vid projekterings- och byggmöten/projektmöten. Stickprov görs i samband med revisioner och leverantörsuppföljningar.

Kompetens- och behörighetskrav som avser anlitad personal i Trafikverkets verksamhet i eller invid Trafikverkets järnvägsinfrastruktur överförs på leverantör via kontrakt.

TDOK-nummer

TDOK 2014:0230

Version

11.0

Leverantör ska genom egenkontroll säkerställa att Trafikverkets krav är uppfyllda. Trafikverket kontrollerar att leverantören har den styrning och egenkontroll som kraven medför.

Utifrån nedanstående beskrivna krav ansvarar Trafikverkets leverans- eller processansvarig för att erforderliga kompetenskravspecifikationer upprättas.

## 4 Allmänt om utbildningar

### 4.1 Utbildning

I kompetenskravspecifikationer (KKS) kopplade till varje kompetens finns detaljerade kunskapskrav beskrivna. Varje grundutbildning ska definieras i en kursplan med tillhörande mål- och färdighetsprogram. Dessa ska alltid hållas uppdaterade utifrån de krav som ställs på respektive funktion.

### 4.2 Funktion

Alla personer som arbetar i funktioner som påverkar el- och trafiksäkerheten ska ha en för funktionen erforderlig kompetens.

Arbetsgivaren ansvarar för att personal har rätt kompetens samt tillräcklig med lokalkännedom för aktuell arbetsuppgift.

### 4.3 Hälsoundersökningar

Alla personer som arbetar i funktioner som påverkar el- och trafiksäkerheten ska ha en godkänd hälsoundersökning. Syftet med hälsoundersökningen är att så långt möjligt säkerställa att den fysiska och psykiska funktionsförmågan är sådan att säkerheten i trafiken och i verksamheten i övrigt inte äventyras. Periodisk hälsoundersökning får enbart utföras av legitimerad läkare och enligt de krav som framgår av TSFS 2019:112, Transportstyrelsens föreskrifter och allmänna råd om hälsoundersökning och hälsotillstånd för personal med säkerhetskritiska arbetsuppgifter inom järnvägen.

Hälsoundersökningarnas intervall och omfattning framgår av TSFS 2019:112.

Hälsoundersökningen kan i det individuella fallet göras oftare om det krävs för att säkerställa att sjukdomen eller tillståndet inte innebär en trafiksäkerhetsrisk.

Hälsoundersökning inklusive alkohol- och drogprov ska alltid genomföras vid nyanställning samt om personen varit inblandad i ett tillbud eller en olycka (sk incidenttester).

Det är läkaren som bedömer om personen är lämplig och lämnar klartecken när hälsotillståndet är godkänt för att återgå i säkerhetstjänst med eller utan provtagning.

En fjärdedel av alla personer som arbetar i funktioner som påverkar el- och/eller trafiksäkerheten ska årligen genomgå slumpmässiga alkohol- och drogtester.

TDOK-nummer  
TDOK 2014:0230

Version  
11.0

Arbetsgivaren ansvarar för att personalen har godkänd hälsoundersökning samt att övriga alkohol- och drogtester genomförs.

#### **4.4 Regelbundet utövande**

För att det ska räknas som regelbundet utövande krävs att utövandet av en funktion ska ske minst tre gånger per år. Varje KKS kan ange krav på högre regelbundet. Om man inte utövat sin funktion under en längre tid krävs en analys av vilka åtgärder som man behöver vidta, analysen ska dokumenteras av arbetsgivaren.

#### **4.5 Utbildare**

Den som anordnar en utbildning ska utse utbildare efter bedömning av personlig lämplighet, pedagogisk förmåga, genomgången utbildning och yrkeserfarenhet som motsvarar det som utbildningen omfattar om inte särskilda kompetenskrav anges i respektive utbildningsplan.

För att verka som utbildare krävs en av Trafikverket godkänd pedagogisk utbildning samt en behörighet att utbilda i respektive funktion utfärdad av Trafikverket.

Trafikverket anordnar årliga repetitionsutbildningar för utbildare och det är ett krav på deltagande för att få utbilda personal som ska arbeta på Trafikverkets infrastruktur.

#### **4.6 Praktik (Färdighet)**

I vissa kursplaner ställs krav på praktik. Praktiken ska genomföras enligt fastställd kursplan. Eleven ska vid praktik handledas av en särskilt utsedd person, som har det säkerhetsmässiga ansvaret. Omfattningen på praktiken före egen tjänstgöring anges i kompetenskravet för funktionen.

Praktik är den del av utbildningen där teorin möter verkligheten och ger praktisk arbetserfarenhet. Det är genom praktiken man konkretiserar hur man tillämpar de teoretiska kunskaperna. Godkänd praktik visar att man kan tillämpa de rutiner och säkerhetsföreskrifter som gäller på Trafikverkets järnvägsanläggning. Teori och praktik tillsammans ger rätt kompetens för uppdraget.

#### **4.7 Kunskapskontroll**

Erforderliga skriftliga och praktiska kunskapskontroller ska genomföras innan godkännande.

För ett godkänt resultat i den skriftliga kunskapskontrollen ska deltagarna uppnå minst 70% av totalpoängen. Om deltagaren genom sina svar på enstaka frågor uppvisar bristande kunskap och förståelse för viktiga avsnitt ska det övervägas om kompletterande insatser behövs innan personen godkänns. Detta oavsett om personen på provet uppnått kravet på 70% av totalpoängen.

TDOK-nummer  
TDOK 2014:0230

Version  
11.0

För ett godkänt resultat i den praktiska kunskapskontrollen ska deltagarna ha genomgått alla delmoment med godkänt resultat.

Underkänt resultat vid kunskapskontroll i fortbildning medför att personen tillfälligt utträder ur säkerhetsfunktion.

Omprov får göras max två gånger och får inte vara identiskt med tidigare prov.

## 4.8 Kompetenskravsnivåer

Trafikverkets modell för kompetensnivåer visar vilken kunskap och färdighet som ska innehas efter avslutad kompetensinsats och inkluderas i allt från teori till utförande.

Kompetenskravsnivåerna är stadiet innan kunskaperna bryts ner till lärandemål som används i utbildningsinstanser.

Trafikverkets kompetenskrav påvisar vilken nivå som gäller enligt följande mall:

Kompetens på respektive nivå innebär:	Kompetensnivåer	
<b>Nivå 1</b>		<b>Kunskaper</b>
Kan fakta och förstår vad fakta avser. Kan beskriva ett förlopp teoretiskt	Grundläggande information om (veta att). Förståelse för hur och varför.	Fakta/förståelse
	Förmodligen ingen färdighet för att kunna praktiskt tillämpa	Färdigheter
	Ingen kompetens.	Kompetens
<b>Nivå 2</b>		<b>Kunskaper</b>
Kan beskriva ett förlopp med egna ord och förstår konsekvenser. Kan arbeta med stöd eller handledning.	Grundläggande information om (veta att). Förståelse för hur och varför.	Fakta/förståelse
	Kunna tillämpa kunskaper för att kunna hantera	Färdigheter
	Förmåga att kunna använda kunskaper och färdigheter.	Kompetens
<b>Nivå 3</b>		<b>Kunskaper</b>
Kan arbeta självständigt i den omfattning rollen kräver.	Grundläggande information om (veta att). Förståelse för hur och varför.	Fakta/förståelse
	Förmågan att praktisk tillämpa kunskaper och lösa problem.	Färdigheter
	Förmåga att kunna använda kunskaper och färdigheter samt analysera och prioritera.	Kompetens
<b>Nivå 4</b>		<b>Kunskaper</b>
Är expert på området.	Grundläggande information om (veta att). Förståelse för hur och varför.	Fakta/förståelse

TDOK-nummer

TDOK 2014:0230

Version

11.0

	Förmågan att praktisk tillämpa kunskaper och lösa problem med systemet.	Färdigheter
	Stor förmåga att kunna använda kunskaper och färdigheter samt analysera och prioritera, vara specialist.	Kompetens

#### 4.9 Repetitionsutbildning/fortbildning

Repetitionsutbildning syftar till att personal bibehåller sina kunskaper och färdigheter samt får ta del av nyheter inom kompetensområdet. Underlag till repetitionsutbildningen hämtas från revisioner, uppföljningar, inträffade händelser, regeländringar, verksamhetsrelaterade behov med mera. Trafikverket ansvarar för att ta fram material till årlig repetitionsutbildning.

Vid repetitionsutbildning ska kunskapskontroll genomföras och dokumenteras. Intyg lämnas till innehavaren samt den chef som har arbetsgivaransvar för innehavaren. Repetitionsutbildning ska genomföras för respektive funktion enligt gällande KKS. Vid icke genomförd repetitionsutbildning ska personen tas ur sin säkerhetsfunktion. Personen får återgå efter genomförd och godkänd repetitionsutbildning och i förekommande fall individuell kompletteringsutbildning.

Repetitionsutbildningsperioden är den 1 januari till den 31 maj varje år för utpekade funktioner, som arbetar inom Trafikverkets tillstånd att vara infrastrukturförvaltare. Undantag kan endast beslutas av Trafikverket.

#### 4.10 Kompletteringsutbildning

Kompletteringsutbildning ska genomföras om en person tagits ur säkerhetsfunktion enligt 4.7 eller om regelbundet utövande inte har kunnat genomföras.

Kompletteringsutbildning ska även genomföras om föreskrifter förändras väsentligt eller det sker säkerhetspåverkande förändringar i teknik och/eller organisation. Individuellt anpassad kompletteringsutbildning ska genomföras vid behov (t.ex. vid tillbud/olycka, konstaterad allvarlig kompetensbrist, drogpåverkan, eller lång frånvaro). Vid kompletteringsutbildning ska kunskapskontroll genomföras och dokumenteras, samt lämnas till innehavarens arbetsgivare.

#### 4.11 Inskränkning av behörighet

Vid en olycka eller ett tillbud till olycka där personen blivit så påverkad av händelsen att denne inte kan fortsätta sin tjänstgöring eller vid konstaterad allvarlig kompetensbrist, drogpåverkan, lång frånvaro eller för funktionen oförenlig sjukdom etc, ska den berörde snarast möjligt utträda ur sin säkerhetsfunktion. Vid utträde ur säkerhetsfunktion ska arbetsgivaren eller av denne utsedd person, efter bedömning, fatta beslut om tillfälligt indragande av behörighet att utöva sin säkerhetsfunktion. Detta sker genom beslut av arbetsgivaren. Beslut om inskränkning av behörighet ska omgående meddelas Trafikverkets projektledare.

TDOK-nummer  
TDOK 2014:0230

Version  
11.0

För återinträde i funktion åligger det arbetsgivaren att vidtaga lämpliga åtgärder beroende på orsak samt beroende på frånvarons längd för att efterleva behörighetskraven för avsedd funktion. Person som utträtt ur säkerhetsfunktion som en följd av direkt inblandning i olycka eller tillbud ska hälsoundersökas innan personen återgår i säkerhetsfunktion. Efter en bedömning om individens förmåga att uppfylla de krav som ställs på personal som arbetar i säkerhetsfunktion beslutar arbetsgivare om återinsättandet i säkerhetsfunktion.

Att man "tas ur säkerhetsfunktion" kan innebära att man ändå arbetar vidare, men inte i säkerhetsfunktionen.

#### **4.12 Utträde på egen begäran**

Utträde på egen begäran kan göras oavsett orsak.

Den anställda har alltid möjlighet att begära sig ur säkerhetstjänst om denne anser att den inte kan utföra sin funktion på ett säkert sätt. Innan utträde sker ska samråd genomföras med arbetsgivaren eller av denne utsedd person.

Efter en bedömning om individens förmåga att uppfylla de krav som ställs på personal som arbetar i säkerhetsfunktion beslutar arbetsgivare om återinsättandet i säkerhetsfunktion.

#### **4.13 Dokumentation**

Utträde ur och återinträde i säkerhetsfunktion ska dokumenteras.

I dokumentationen ska också framgå vilka åtgärder som vidtagits, exempelvis läkarundersökning, samtal eller annat.

## **5 Utbildare för tillträdes- och trafiksäkerhetskompetenser**

- Utbildare

TDOK 2020:0216

## **6 Tillträdesbehörigheter**

Kompetenskrav för respektive tillträdesbehörighet återfinns i respektive KKS. Innehavare av alla tillträdesfunktioner förutom skyddsanvisningar ska kunna kommunicera i svenska språket.

### **6.1 Skyddsanvisningar**

Trafikverkets skyddsanvisningar ger den informerade möjligheten att utföra arbete i spårområdet under överinseende av en skydds- och säkerhetsledare.

TDOK-nummer

TDOK 2014:0230

Version

11.0

En introduktionsfilm finns på Trafikverkets hemsida, <http://www.trafikverket.se/skyddsanvisningar>. Behörigheten ska vid begäran kunna verifieras.

Vid varje ny arbetsplats ska information ske lokalt på plats kring lokal information och platsspecifika förutsättningar. Vid begäran ska behörigheten kunna verifieras via intyg. Intyg ska alltid delas ut till de som fått informationen. Intyg ska innehålla namn både den som fått information och på den som utfört informationen samt datum.

Innehavaren ska:

- ha god syn och hörsel

Behörighet att informera om ”Skyddsanvisningar” erhålls om nedanstående två parametrar uppfyllts:

- Behörig SoS-planerare eller SoS-ledare som innehar minst tre års dokumenterad erfarenhet.
- Genomfört årets repetitionsutbildning som SoS-planerare eller SoS-ledare.

## 6.2 Tillträdesbehörigheter med kompetenskravsspecifikation

- |   |                |
|---|----------------|
| • Att enskilt vistas i spår                               | TDOK 2020:0218 |
| • Skydds och säkerhetsledning för arbete inom spårrområde | TDOK 2020:0222 |
| • Skydds- och säkerhetsplanerare                          | TDOK 2020:0223 |
| • Operatör för tunga spårgående arbetsredskap             | TDOK 2020:0221 |
| • Operatör för tunga arbetsredskap                        | TDOK 2020:0220 |

## 7 Trafiksäkerhetskompetens, behörigheter

Kompetenskrav för respektive tillträdesbehörighet återfinns i respektive KKS. För personal som tjänstgör i följande funktioner ställer Trafikverket höga krav då det förekommer arbetsuppgifter som är direkt trafiksäkerhetspåverkande. Innehavare av alla funktioner ska kunna kommunicera i svenska språket.

För personal som tjänstgör i områden med trafikeringsystem E och R ställs det särskilda kompetenskrav.

### 7.1 Trafiksäkerhetskompetenser med kompetenskravsspecifikation

- |   |                |
|---|----------------|
| • Tillsyningsman A-, E- eller L-skydd. Vägvaktsamt tillsyningsman S-skydd | TDOK 2020:0224 |
|---|----------------|



TDOK-nummer	Version
TDOK 2014:0230	11.0

- Tillsyningsman växling/spärrfärd TDOK 2020:0225
- Huvudtillsyningsman TDOK 2020:0219
- Olycksplatsansvarig (OPA) TDOK 2020:0217

## 7.2 Ställverksoperatör sidospår

Innehavaren av behörigheten ansvarar för att upplysa aktuella aktörer om vilka växlingsrörelser och A-skydd som förekommer inom det spårområde som ställverksoperatören övervakar.

Trafikverket ställer krav på:

- godkänd läkarundersökning enligt TSFS 2019:112
- förkunskaper, behörig tillsyningsman växling
- kunskaper rörande farligt gods enligt MSBFS 2018:6 (RID-S)
- regelbundet utövande, om funktionen inte utövats på 24 månader ska ny grundutbildning genomföras
- repetitionsutbildning med skriftlig kunskapskontroll varje år
- individuell uppföljning varje år

Trafikverkets utbildning: Grundutbildning för ställverksoperatör sidospår StlvOp

## 7.3 Trafikplanerare

Behörigheten gäller för den som planerar och verkställer ansökt kapacitet i form av körplaner, banarbetsobjekt, transporttillstånd och spåransvändningsplaner.

Trafikverket ställer krav på:

- regelbundet utövande, om funktionen inte utövats på 24 månader ska ny grundutbildning genomföras
- repetitionsutbildning med skriftlig kunskapskontroll varje år
- individuell uppföljning varje år

Trafikverkets utbildning: Grundutbildning för trafikplanerare i trafiksäkerhetsföreskrifter (TDOK 2015:0387)

## 7.4 Tågklarare

Behörigheten gäller för den som trafikleder, leder och kontinuerligt övervakar skyddsformer och färder och ansvarar för att skyddsåtgärder vidtas samt utföra övriga trafikledningsåtgärder.

Trafikverket ställer krav på:

TDOK-nummer

TDOK 2014:0230

Version

11.0

- urvalstest avseende bland annat vigilans och koncentrationsförmåga
- godkänd läkarundersökning enligt TSFS 2019:112
- kunskaper rörande farligt gods enligt MSBFS 2018:6 (RID-S)
- regelbundet utövande, om funktionen inte utövats på 24 månader ska ny grundutbildning genomföras
- repetitionsutbildning med skriftlig kunskapskontroll varje år
- individuell uppföljning varje år

Trafikverkets utbildning: Grundutbildning för tågklarerare BS10

## 7.5 Tågledare

Behörigheten gäller den som övergripande trafikleder järnvägstrafiken, anordnar och ställer in tåg, beviljar planerade skydd och färder.

Trafikverket ställer krav på:

- att individen ska vara examinerad och behörig tågklarerare som genomgått praktik enligt utbildningsplan (BSTL6)
- godkänd läkarundersökning enligt TSFS 2019:112
- kunskaper rörande farligt gods enligt MSBFS 2018:6 (RID-S)
- regelbundet utövande, om funktionen inte utövats på 24 månader ska ny grundutbildning genomföras
- repetitionsutbildning med skriftlig kunskapskontroll varje år
- individuell uppföljning varje år

Trafikverkets utbildning: Grundutbildning för tågledare BSTL6

## 7.6 Drifttekniker

Behörigheten gäller den som svarar för en proaktiv anläggningsövervakning och hantering av avvikelser och risker i Trafikverkets järnvägsanläggningar.

Trafikverket ställer krav på:

- urvalstest avseende bland annat vigilans och koncentrationsförmåga
- godkänd läkarundersökning enligt TSFS 2019:112
- regelbundet utövande, om funktionen inte utövats på 24 månader ska ny grundutbildning genomföras
- repetitionsutbildning med skriftlig kunskapskontroll varje år
- individuell uppföljning varje år

Trafikverkets utbildning: Grundutbildning för drifttekniker järnväg

TDOK-nummer  
TDOK 2014:0230

Version  
11.0

## 7.7 Eldriftenjör

Behörigheten gäller den som upprätthåller delegerat eldriftansvar och övervakar kraftförsörjning och elanläggningens funktion samt identifierar och hanterar avvikelser.

Trafikverket ställer krav på:

- urvalstest avseende bland annat vigilans och koncentrationsförmåga
- godkänd läkarundersökning enligt TSFS 2019:112
- regelbundet utövande, om funktionen inte utövats på 24 månader ska ny grundutbildning genomföras
- repetitionsutbildning med skriftlig kunskapskontroll varje år
- individuell uppföljning varje år

Trafikverkets utbildning: Grundutbildning för eldriftenjörer

## 7.8 Övriga funktioner med betydelse för teknisk trafiksäkerhet

Detta är funktioner som kontrollerar de delar av infrastrukturen som vid felaktig funktion kan påverka trafiksäkerheten. Sådana delar av infrastrukturen finns inom områdena signal- och banteknik.

Trafikverket ställer krav på:

- ibruktagandebesiktningsman ban och signal
- säkerhetsbesiktningsman
- signalsäkerhetskontrollant
- repetitionsutbildning med skriftlig kunskapskontroll varje år

## 7.9 Övriga funktioner med betydelse för teknisk elsäkerhet

Detta är funktionärer som ansvarar för arbete i elanläggningen och funktionärer som kontrollerar den färdiga elanläggningen.

Trafikverket ställer krav på:

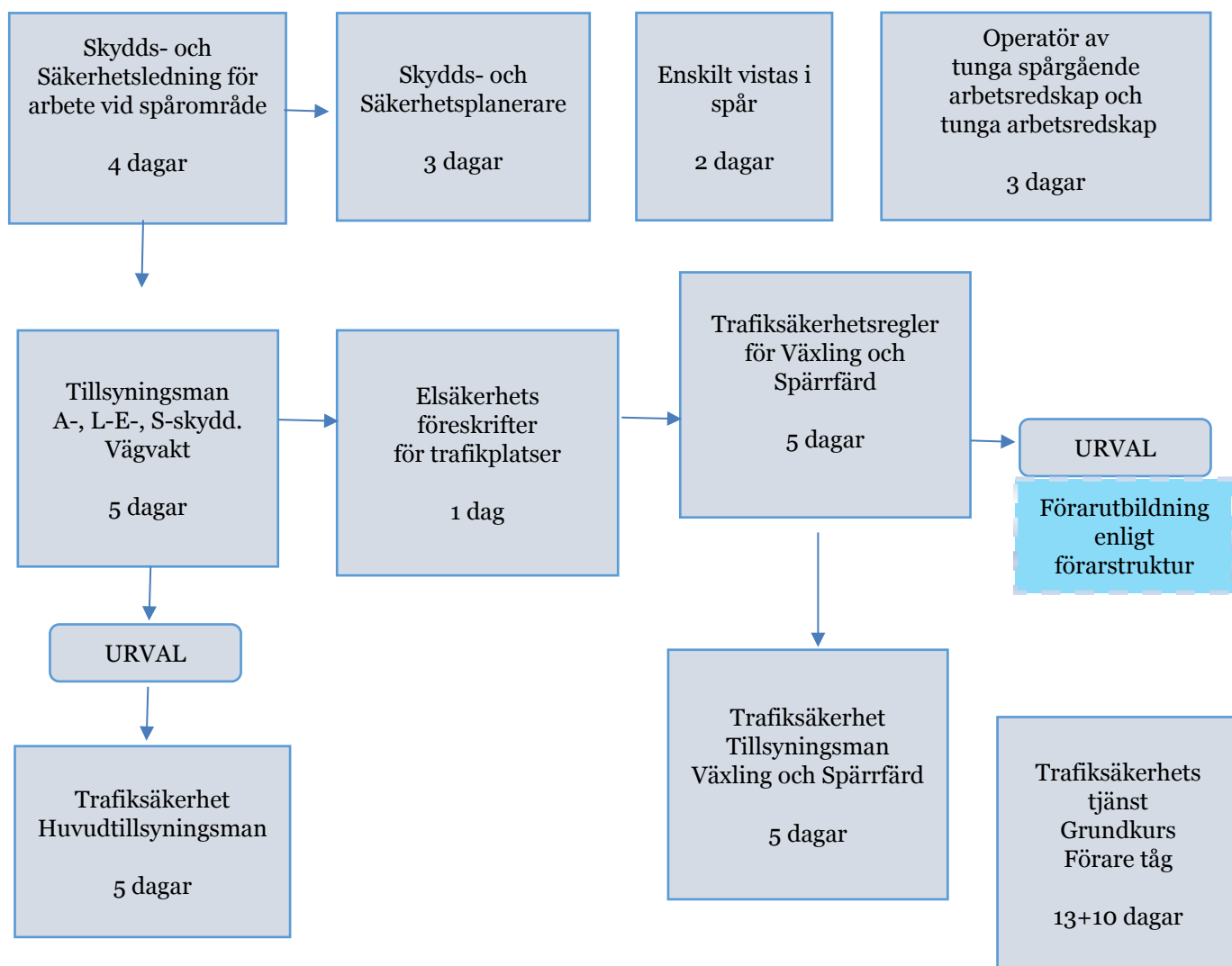
- Kopplingsledare kraftförsörjning, kontaktledning, lågspänning, tågvärme
- Elsäkerhetsledare kraftförsörjning, kontaktledning, lågspänning, tågvärme, banarbeten, arbetsmaskiner

TDOK-nummer  
 TDOK 2014:0230

 Version  
 11.0

## 8 Trafikverkets utbildningsstruktur

Nedan visas den utbildningsstruktur för trafiksäkerhetsutbildningar som Trafikverket tillämpar för tillträdes- och trafiksäkerhetskompetenser som arbetar på Trafikverkets säkerhetstillstånd, förutom trafikledarutbildningar.



TDOK-nummer  
TDOK 2014:0230

Version  
11.0

## 9 Referenser

Nr: 2018/762	KOMMISSIONENS FÖRORDNING (EU)
TSFS 2019:112	Järnvägsinspektionens föreskrifter om hälsoundersökning och hälsotillstånd för personal med arbetsuppgifter av betydelse för trafiksäkerheten
TDOK 2010:133	Alkohol och droger
TDOK 2012:151	Psykologiska test
TDOK 2014:0129	Kompetensstyrning och Trafikverkets formella krav
TDOK 2013:0195	Behörighetskrav som besiktningsansvarig och som säkerhetsbesiktningsman underhåll järnväg
TDOK 2014:0488	Teknisk säkerhetsstyrning för signalarbete med signalanläggningar
TDOK 2014:0527	Behörighet för signalteknisk säkerhetsgranskare
TDOK 2014:0528	Behörighet. Signalsäkerhetskontrollant och signalsäkerhetsfortbildare
TDOK 2014:0498	Behörighet. Ibruktagandebesiktningsman signalteknisk
TDOK 2014:0596	Behörighet. Växelkontrollant
TDOK 2014:0994	Kompetenskrav för personal som arbetar på och nära Trafikverkets starkströmsanläggningar
TDOK 2015:0309	Trafikbestämmelser för järnväg
TDOK 2016:0289	Säkerhet vid aktiviteter i spårområdet
MSBFS 2018:6	RID-S Föreskrifter om transport av farligt gods på järnväg

TDOK-nummer  
TDOK 2014:0230

Version  
11.0

## 10 Versionslogg

Fastställd version	Dokumentdatum	Ändring	Namn (fastställd av)
Tidigare dokument var BVF 906 vers. 4	2014-06-30	Utbildningskrav på nya funktioner	Sven-Erik Nilsson, UHass
Ny version 4.0	2016-06-01	Infört behörighetskrav på ny funktion. Ny styrning av Råds- och skyddsanvisningar	Stefan Engdahl, cPL
Ny version 5.0	2017-02-01	Infört behörighet att informera om Råd och skyddsanvisningar. Behörighetskrav på förare spärrfärd slopas. Infört behörighetskrav för drifttekniker, eldriftingenjör och Olyckplatsansvarig (OPA). Ändrat repetitionsintervall för BASÄVISTA, BASÄSKYDD och SOS-PL.	Åsa Anderzén, cPLVssä
Ny version 6.0	2017-05-11	Dokument uppdaterat på grund av ändrad repetitionsintervall för BASÄVISTA.	Tommy Jonsson, cPLvs
Ny version 7.0	2019-02-01	Inarbetad TDOK 2015:0101 och revidering av visst innehåll.	Chef PL
Ny version 8.0	2019-12-13	Uppdaterat innehåll med avseende på bland annat ansvar, utbildning och utträde ur säkerhetsstjänst.	Chef PLkvtj
Ny version 9.0	2019-03-01	Uppdaterad med en ny säkerhetsfunktion, trafikplanerare.	Chef PLkvtj

**TDOK-nummer**  
TDOK 2014:0230

**Version**  
11.0

Ny version 10.0	2020-06-01	Uppdaterad med anledning av framtagna KKS:er för säkerhetsfunktioner samt utbildare.	Chef Plkvjtj
Ny version 11.0	2021-01-01	Uppdaterad text under 4.3 Hälsoundersökningar med anledning av ny version av TDOK 2010:133 Alkohol och droger	Chef Plkvjtj